

2020 청주대학교

일반대학원 자체평가 보고서



2020



청주대학교 대학원 자체평가위원회



# 목 차

I. 자체평가 개요	3
1. 자체평가의 목적	3
2. 추진 배경 및 근거	3
3. 추진조직 및 역할	4
4. 자체평가 추진 일정	4
5. 자체평가 방식	5
6. 자체평가 결과의 활용	6
II. 대학원 현황	9
1. 대학원 주요 연혁	9
2. 대학원 조직기구표	12
3. 구성원 현황	13
4. 대학원의 비전과 발전 전략	15
4.1 대학원의 비전	15
4.2 발전전략	16
III. 일반대학원 자체평가 결과	21
1. 교육여건	21
1.1 발전 계획 및 특성화 계획의 적정성	21
1.2 전임교원 1인당 학생수	23
1.3 전임교원 강의담당 비율	24
1.4 신입생 충원률	25
1.5 재학생 충원률	26
1.6 중도 탈락률	27
1.7 대학원생 1인당 장학금 지급액	28
2. 학사관리	30
2.1 학생선발의 공정성	30
2.2 학사운영의 적정성	32

2.3 교육목표와 교과과정의 적정성	34
2.4 대학원 과정별 이수학점 기준	36
2.5 성적 관리의 공정성	38
2.6 논문심사 절차 및 심사위원 구성의 적정성	40
3. 교육성과	42
3.1 강의평가 결과	42
3.2 졸업생 취업률	43
4. 연구성과	44
4.1 전임교원 1인당 논문 실적	44
4.1.1 전임교원 1인당 KCI 논문 실적	44
4.1.2 전임교원 1인당 SCI 논문 실적	46
4.2 전임교원 저역서 실적	47
4.3 전임교원 1인당 연구비 수혜실적	48
5. 국제화	49
4.1 정원 대비 외국인 학생 비율	49
4.2 외국인 학생수	50
IV. 종합의견	53
1. 평가결과 개요	53
2. 평가영역 별 진단 결과	54
2.1 교육여건	54
2.2 교육과정 및 수업관리	54
2.3 교육성과	55
2.4 연구성과	55
2.5 국제화	55
3. 요약	56



## I. 자체평가 개요





# I. 자체평가 개요

## 1. 자체 평가의 목적

- 대학원 교육 및 연구수준에 대한 자체 점검을 통해 공시함으로써 사회적 책무성을 제고하고 경쟁력 있는 교육의 질을 확보함
- 대학원 자체 평가 데이터를 기준으로 대학원의 운영 현황 및 교육 여건을 검토하고, 교육의 질을 제고하기 위한 효율적인 방안을 찾음
- 대학원의 운영 성과를 정기적으로 점검하고, 다양한 접근방식(구조 개혁 및 정원 조정)을 고안하여 선순환적 환류체계를 구축하고 정착시킴
- 자체점검을 통한 대학원 발전 및 특성화 방안 모색 및 교육수요자에 대한 투명한 정보 공개
- 자체 평가를 통해 교육여건의 현 상황을 파악함으로써 환류 시스템을 구축하여 대학원 발전을 도모함

## 2. 추진 배경 및 근거

### □ 추진 배경

- 대학원의 교육 여건과 환경 및 교육의 질에 대한 자체 점검의 필요성 제고
- 대학원 자체 평가 정보 공시에 따른 주기적 점검

### □ 추진 근거

- 「고등교육기관의 자체평가에 관한 규칙」(교육부령)
- 대학학사제도과-1251호(2015. 2. 13.) 대학원 정보공시 개선에 따른 조치사항
- 14-자. 「고등교육법」제11조의 2에 따른 대학 평가 결과 대학원 분리 공시
- 청주대학교 대학자체평가에 관한 규정
- ※ 2020년 말까지 대학원 자체평가 실시 및 공시 필수(2년 주기)

### 3. 추진조직 및 역할

#### ○ 대학원 위원회

- 구성: 각 대학원 원장 및 각 단과대학장, 교무처장, 기획처장, 국제교류처장
- 역할: 학위수여 및 학생정원 사항 심의, 기타 대학원 운영에 관한 주요사항

#### ○ 자체평가위원회 구성 및 역할

연번	구분	소속	직급	성명	역할
1	위원장	대학원장	교수	구은숙	• 자체평가서 집필 총괄
2	자문위원	특수대학원장	교수	진재구	• 보고서 집필 자문
3	위원	신문방송·한국문화 전공	부교수	이효성	• 자체평가계획 수립 • 자체평가제도, 평가 항목 및 지표개발 • 자체평가 실시 • 자체평가연구보고서 집필
4	위원	물리치료학과	부교수	오덕원	
5	위원	영어영문학전공	조교수	이용철	
6	실무위원	대학원 교학팀	팀장	이상철	• 실무 지원

#### ○ 자체평가 실무 지원: 대학원 교학팀

### 4. 자체평가 추진 일정

	9월	10월	11월	12월
자체평가계획 수립				
자체평가 체계 설립				
평가 항목 및 지표 개발				
자체평가 실시				
자체평가 보고서 작성 및 검토				
자체평가 보고서 제출 및 공시				



## 5. 자체평가 방식

- 정성 평가: 충족 여부에 대한 평가 및 개선점 설명
- 정량 평가: 이전 평가 주기(2016~2017년)와 2018~2019년도 평가 값의 증감을 비교하고 기준값에 따른 충족 여부를 평가하여 각 평가항목을 '우수', '양호', '개선요망'으로 평가함
- 평가 항목

평가 영역	평가 지표	평가 유형
1. 교육여건	1.1 발전 계획 및 특성화 계획의 적정성	정성
	1.2 전임교원 1인당 학생 수	정량
	1.3 전임교원 강의담당 비율	정량
	1.4 신입생 충원률	정량
	1.5 재학생 충원률	정량
	1.6 중도 탈락률	정량
	1.7 대학원생 1인당 장학금 지급액	정량
2. 학사관리	2.1 학생선발의 공정성	정성
	2.2 학사운영의 적정성	정성
	2.3 교육목표와 교과과정	정성
	2.4 대학원 과정별 이수학점 기준	정성
	2.5 성적 관리의 공정성	정성
	2.6 논문심사 절차 및 심사위원 구성의 적정성	정성
3. 교육성과	3.1 강의 평가 결과	정량
	3.2 졸업생 취업률	정량
4. 연구성과	4.1.1 전임교원 1인당 KCI 논문 실적	정량
	4.1.2 전임교원 1인당 SCI 논문 실적	정량
	4.2 전임교원 1인당 저역서 실적	정량
	4.3 전임교원 1인당 연구비 수혜실적	정량
5. 국제화	5.1 정원 대비 외국인 학생 비율	정량
	5.2 외국인 학생수	정량

## 6. 자체평가 결과의 활용

- 대학원자체평가에서 교육여건의 현황과 장단점을 파악하고 대학원의 잠재적인 가능성을 정확히 분석함으로써 발전과 교육 개선의 계기로 활용함
- 학생 혹은 학부모 등 교육수요자 중심의 최적화된 교육 환경과 제도를 개선하는 방안을 모색하고 대학원 특성화와 차별화된 장·단기 발전 전략을 설립하기 위한 기초 자료로 활용함
- 모든 구성원들과 정보를 공유하여 향후 대학원 발전을 위한 당위성 및 동기를 부여함을 강조함
- 평가 결과의 활용 방안:

분야	구체적인 반영방법
발전 과제의 구체화	<ul style="list-style-type: none"> <li>• 평가결과 문제점이 있는 실행 과제는 수정 및 보완</li> <li>• 환경 변화에 따른 계획의 수정 등을 통하여 발전 과제의 실행 가능성을 향상</li> </ul>
예산 확보	<ul style="list-style-type: none"> <li>• 발전 과제에 따른 예산 편성 및 조정</li> <li>• 성공적인 과제 수행을 위해 추가적인 예산 확보</li> </ul>
제도 개선의 기초자료	<ul style="list-style-type: none"> <li>• 중장기 발전을 위한 제도 개선의 기초자료를 수집</li> <li>• 실행되고 있는 제도의 효율성을 높이기 위한 자료로 활용</li> </ul>
행정서비스 개선	<ul style="list-style-type: none"> <li>• 행정적인 문제점 개선을 위한 자료로 활용</li> <li>• 성공적인 발전계획 수행을 위한 행정 시스템 혁신의 자료로 활용</li> </ul>



## II. 대학원 현황





## II. 대학원 현황

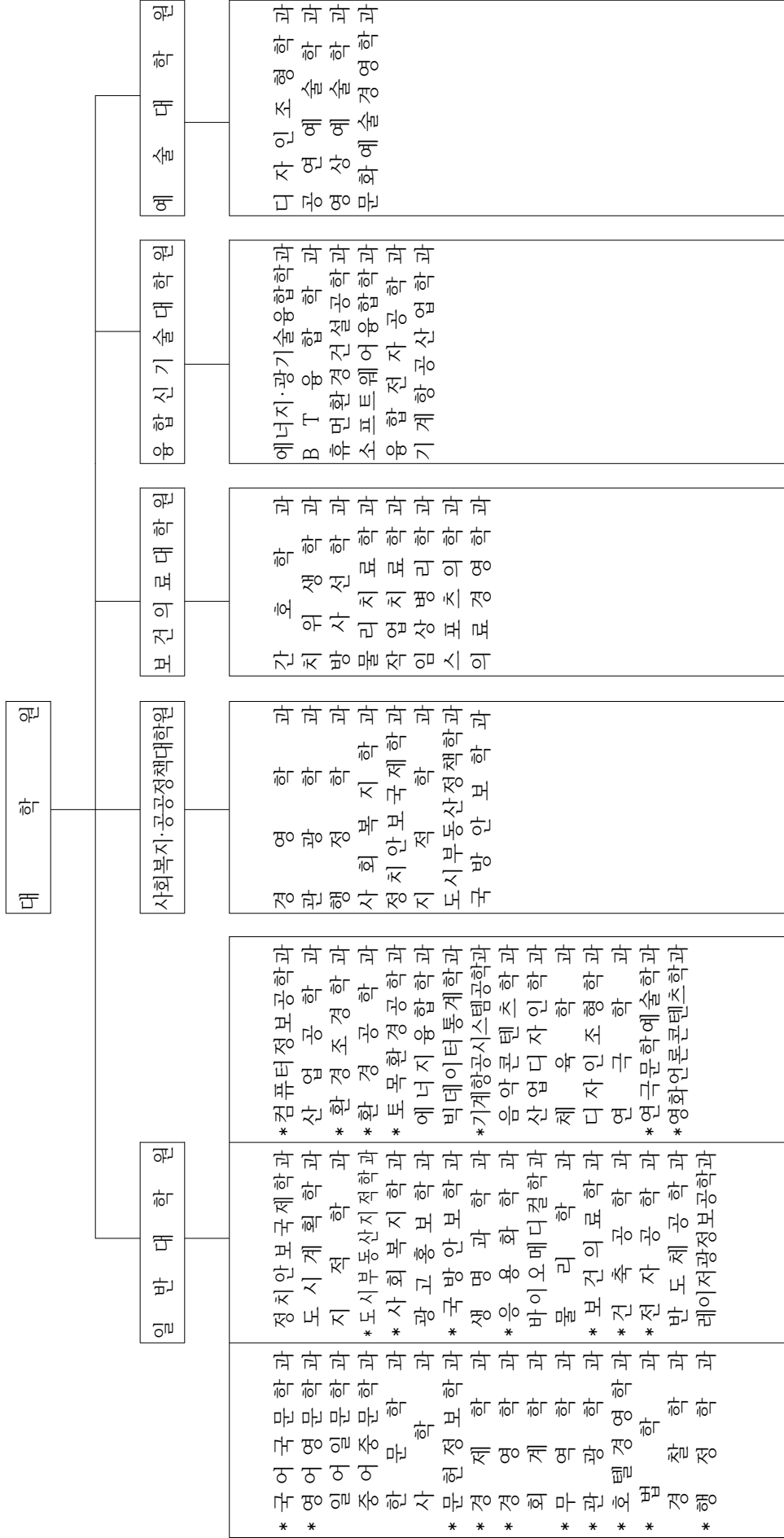
### 1. 대학원 주요 연혁

1954. 3. ○ 대학원 설치인가  
- 상학과(회계학 및 상업정책 전공), 법학과(공법전공 및 사법전공)
1956. 3. ○ 대학원 석사학위 수여식(최초로 석사 6명 배출)
1956. 3. ○ 대학원 증설인가  
- 경제학과(이론경제 전공 6명), 정치학과(정치학 전공 6명)
- 1981.11. ○ 대학원 학칙 변경 인가  
- 석사학위과정 : 일어일문학과, 중어중문학과, 응용미술학과 증설 및 정원 30명 증원, 총 17 개 학과 170명 정원  
- 박사학위 과정 : 법학과, 행정학과 증설 및 정원 6명 증원, 총 3 개 학과 15명 정원  
- 산업대학원 설치 인가  
가. 산업공학과(건설공학전공, 국토개발전공, 전자계산전공, 공업경영전공, 공업재료전공, 환경계획전공)  
나. 산업디자인학과(상업디자인전공, 공업디자인전공, 의상디자인전공) 총 정원 150명
- 1984.11. ○ 대학원 학칙 변경 인가  
- 석사학위과정 : 무역학과 , 신문방송학과 , 전자공학과 , 생물학과 신설 및 정원 12명 증원  
- 박사학위과정 : 국어국문학과 , 건축공학과 신설 및 정원 20명 증원
- 행정대학원 설치인가  
- 행정학과 (일반행정전공, 경찰사법행정전공, 외교안보행정전공, 홍보행정전공, 도시지방행정전공, 지적행정전공) 정원 60명
1993. 9. ○ 대학원 정원 조정 인가  
- 대학원 박사과정 신설 : 수학과, 조경학과  
- 박사과정 증원 : 자연계 30명, 총 정원 92명  
- 석사과정 증원 : 자연계 15명, 총 정원 306명
- 1994.10. ○ 대학원 분리  
- 산업경영대학원 → 산업, 경영대학원 분리
- 교육대학원 신설  
- 1개학과 6개 전공 (수학, 체육, 음악, 역사, 한문, 지리교육) 정원 30명

- 1998.11. ○ 대학원통합  
- 산업대학원, 경영대학원 → 산업경영대학원으로 통합운영
- 2002.10. ○ 대학원 정원조정 : 대학원 학생정원 계열별 정원에서 총 정원제로 변경
2003. 9. ○ 대학원명칭 변경 : 행정대학원 → 사회복지·행정대학원
2004. 7. ○ 대학원 정원조정  
- 일반대학원 박사학위과정 5명 감원 (입학정원 55명)  
- 산업경영대학원 석사학위과정 10명 감원 (입학정원 30명)  
- 사회복지·행정대학원 석사학위과정 10명 증원 (입학정원 61명)
2005. 6. ○ 대학원 정원조정  
- 일반대학원 석사학위과정 24명 감축 (입학정원 115명)  
- 일반대학원 박사학위과정 20명 감축 (입학정원 35명)  
- 산업경영대학원 석사학위과정 10명 감원 (입학정원 20명)  
- 사회복지·행정대학원 석사학위과정 6명 감축 (입학정원 55명)
2012. 3. ○ 정원조정  
- 일반대학원 석사과정 115명 → 124명  
- 일반대학원 박사과정 35명 → 45명  
- 산업경영대학원 석사과정 20명 → 30명 (10명 증원 )  
- 교육대학원 석사과정 59명 → 25명 (34명 감원 )
- 학과신설  
- 일반대학원 석사과정 : 간호학과, 산업디자인학과, 만화애니메이션학과  
- 일반대학원 박사과정 : 문헌정보학과, 도시부동산지역학과, 연극영화학과
- 학과폐지  
- 일반대학원 석사과정 철학과, 사회학과  
- 산업경영대학원 석사과정 시각디자인학과, 산업디자인학과  
- 교육대학원 석사과정 지리교육학과 지리교육전공
2015. 1. ○ 정원조정  
- 교육대학원 폐지  
- 보건의료대학원 신설
- 학과신설  
- 일반대학원 석사학위과정 반도체공학과 반도체공학전공  
- 일반대학원 박사학위과정 토목환경공학과 토목환경공학전공  
- 보건의료대학원 석사학위과정 방사선학과, 물리치료학과, 임상병리학과, 의료경영학과

- 학과폐지
  - 일반대학원 석사학위과정 무용학과
  - 산업경영대학원 석사학위과정 실내디자인학과
  - 교육대학원 석사학위과정 교육학과
- 2017. 12. ○ 정원조정
  - 일반대학원 석사(124명→74명)
  - 사회복지·공공정책대학원 7개학과 11개전공(입학정원 70명)
  - 보건의료대학원 8개학과 8개전공(입학정원 30명)
  - 융합신기술대학원 6개학과 17개전공(입학정원 25명)
  - 예술대학원 4개학과 8개전공(입학정원 35명)
- 학과신설
  - 일반대학원 석사 : 디자인조형학과, 연극학과, 영화언론콘텐츠학과
  - 일반대학원 박사 : 국방안보학과, 보건의료학과, 연극문학예술학과, 영화언론콘텐츠학과
- 2019.10. ○ 학과신설
  - 일반대학원 석사과정 : 호텔경영학과, 경찰학과, 빅데이터통계학과, 기계항공시스템공학과
  - 일반대학원 박사과정 : 호텔경영학과, 기계항공시스템공학과
- 전공신설
  - 일반대학원 박사과정 : 보건의료학과 작업치료학 전공, 방사선학 전공
- 2020.06. ○ 학과폐지
  - 일반대학원 석사과정 : 일어일문학과, 중어중문학과, 한문학과, 정치안보국제학과, 광고홍보학과, 생명과학과, 응용화학과, 산업공학과, 경찰학과
  - 일반대학원 박사과정 : 응용화학과
- 전공신설
  - 일반대학원 석사과정 : 건축공학과 도시재생 전공
- 2020.10. 현재 일반대학원 석사학위과정 34개학과 45개전공(입학정원 74명), 박사학위과정 23개학과 38개전공(입학정원 45명), 사회복지·공공정책대학원 7개학과 11개전공(입학정원 70명), 보건의료대학원 8개학과 8개전공(입학정원 45명), 융합신기술대학원 6개학과 17개전공(입학정원 25명), 예술대학원 4개학과 8개전공(입학정원 20명)

## 2. 대학원 조직기구조표 (2020. 3. 1)



\* 표는 박사과정 설치과임



### 3. 구성원 현황

#### ○ 학생

(2018. 10. 01. 기준, 단위 : 명)

구분			정원	재적생수		
				재학	휴학	계
일반대학원		석사	74	142	9	151
		박사	45	179	10	189
특수 대학원	산업경영대학원	석사		29	5	34
	사회복지·행정대학원	석사		30	2	32
	보건의료대학원	석사	45	42	7	49
	사회복지·공공정책대학원	석사	70	43	3	46
	융합신기술대학원	석사	25	8	0	8
	예술대학원	석사	20	5	0	5
합계			279	478	36	514

(2019. 10. 01. 기준, 단위 : 명)

구분			정원	재적생수		
				재학	휴학	계
일반대학원		석사	74	174	9	183
		박사	45	268	11	279
특수 대학원	산업경영대학원	석사		9	5	14
	사회복지·행정대학원	석사		9	3	12
	보건의료대학원	석사	45	70	7	77
	사회복지·공공정책대학원	석사	70	73	2	75
	융합신기술대학원	석사	25	16	2	18
	예술대학원	석사	20	5	2	7
합계			279	624	41	665

○ 직원

(2019. 04. 01. 기준, 단위 : 명)

구분	일반행정직	기타	합계
	일반직		
인원수	3	1	4

○ 시설

(2019 04. 01. 기준, 단위 : m<sup>2</sup>)

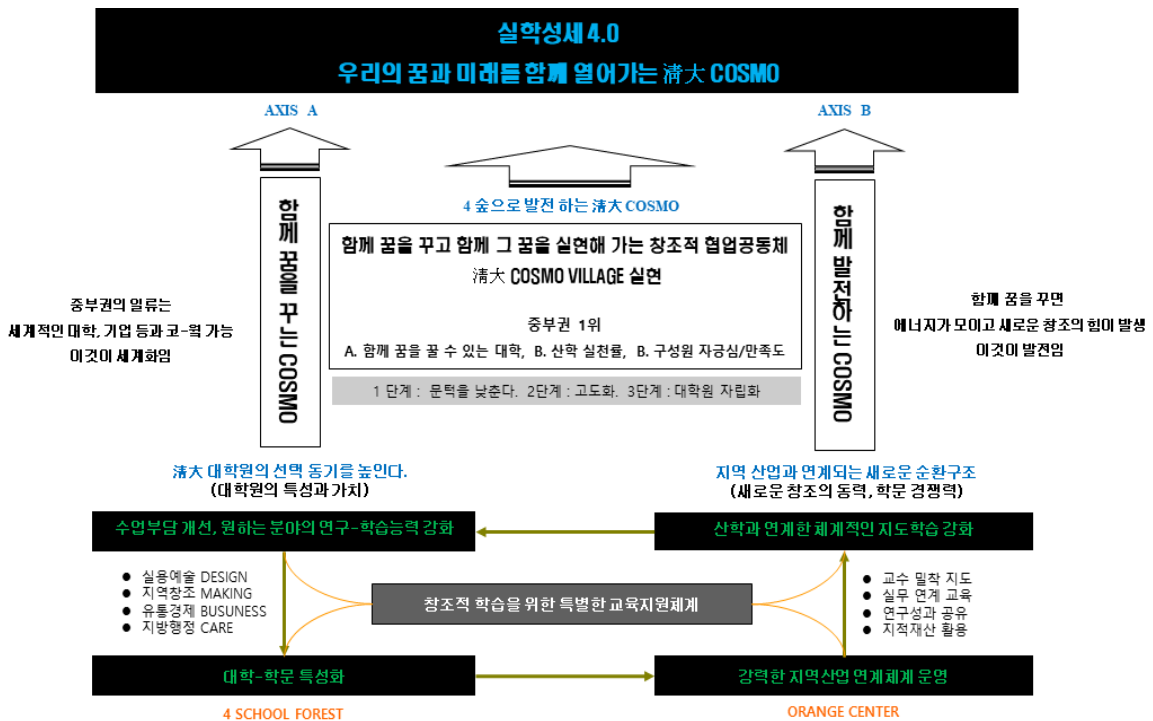
교지현황	시설현황				
	교육 기본시설	교육 지원시설	연구시설	부속시설	기타
551,482	161,409	48,628	1,230	9,899	9,352

## 4. 대학원의 비전과 발전 전략

### 4.1 대학원의 비전

□ 대학원 중장기 발전 계획 및 비전: 「우리의 꿈과 미래를 함께 열어가는 淸大 COSMO」

- 수요자 중심으로 교육 질서를 개편하고, 현장을 활용한 새로운 기회를 창출하는 교육체계 지향 및 구성원 동반 성장의 토대 마련
- 대학원 구성원이 되는 학생-대학원-지역사회가 함께 미래 지향적인 꿈과 이상을 실현하는 체계 설립 및 발전 전략 공유
- 「淸大 COSMO」는 함께 꿈을 꾸고 미래를 열어가기 위해서는 “COSMO”와 같이 하나의 주제나 인식을 갖고 상호 협력·발전해 나갈 수 있는 “淸大의 특성을 살린” + “공동체적인 세계관”이 필요하다는 것을 의미함
- 이러한 비전은 「실학성세(實學聖世)」가 꿈꿔온 현대적 의미의 가치를 추구하고 있으므로 청주대의 교육이념인 「실학성세 4.0 실현」이라 말할 수 있음



□ 대학원 발전목표: 창조적 협업 공동체 실현, 전략적 실천 지표 달성

발전 목표	내용
창조적 협업 공동체 실현	<ul style="list-style-type: none"> <li>▪ 함께 꿈을 꾸고 함께 그 꿈을 실천해 가는 창조적 협업 공동체 「청주대 COSMO VILLAGE」 실현</li> <li>▪ 새로운 사회적 변화에 능동적으로 대응할 수 있도록 교육과 산업현장을 매칭하는 협력 시스템 구현</li> </ul>
전략적 실천 지표 달성	<ul style="list-style-type: none"> <li>▪ 가시적인 형태로 이어질 수 있는 전략 지표 구성               <ul style="list-style-type: none"> <li>✓ 함께 꿈을 꿀 수 있는 대학 중부권 1위</li> <li>✓ 산학실천율 중부권 1위</li> <li>✓ 구성원의 자긍심과 만족도 중부권 1위</li> </ul> </li> <li>▪ 대학원의 특성에 맞는 명확한 역할과 기능 설정으로 경쟁력 높은 대학원 발전 방안 마련</li> </ul>

#### 4.2 발전전략

□ 발전전략 수립

- 실용을 중시하고 지역과 연계하는 특성화를 토대로 중부권을 주도하는 핵심 대학원으로 위상을 확보함
- 대학원의 특성화 전략을 ① 국가 전략사업과 연계한 창조적 인재육성 ② 지역 특화 전략 친화맞춤형 인재육성 ③ 청주대의 경쟁력이 강한 분야 우수인재 집중육성 ④ 국제 교류기반 조성 글로벌 인재 육성으로 설정함
- 대학원의 체질 개선과 청주대 대학원이 갖고 있는 특성을 토대로 청주대 대학원이 학생 및 지역사회와 함께 지속적으로 발전할 수 있는 순환구조를 마련하여 핵심 특성화 분야를 설정함

일반형	지역창생	신기술	융합문화	보건의료	지역정책
<b>일반 대학원</b>	<b>산학협동</b>	<b>융합신기술</b>	<b>예술·문화</b>	<b>보건의료</b>	<b>지역특화</b>
<ul style="list-style-type: none"> <li>인문·사회계열</li> <li>어학, 문헌정보</li> </ul>	<ul style="list-style-type: none"> <li>라이프 디자인</li> <li>경영, 경제, 무역</li> <li>국토공간 정보사업 협력</li> </ul>	<ul style="list-style-type: none"> <li>바이오 산업공학</li> <li>스마트 사물 인터넷</li> </ul>	<ul style="list-style-type: none"> <li>영상예술 디자인</li> <li>영상문화 콘텐츠</li> <li>아트 &amp; 팬션</li> </ul>	<ul style="list-style-type: none"> <li>헬스케어</li> <li>바이오 메디팜</li> </ul>	<ul style="list-style-type: none"> <li>공공정책</li> <li>평화안보 정책</li> <li>사회복지</li> <li>항공·물류</li> </ul>
<ul style="list-style-type: none"> <li>교육 심화형모델</li> <li>석·박사 연계과정</li> </ul>	<ul style="list-style-type: none"> <li>국책기관 사업연계 + 제4차산업 혁명산업 관련사업</li> </ul>	<ul style="list-style-type: none"> <li>오송바이오 메디칼학과 글로벌 마케팅 융합요구</li> </ul>	<ul style="list-style-type: none"> <li>실용예술</li> <li>통합디지털 콘텐츠학문</li> </ul>	<ul style="list-style-type: none"> <li>의료기관 Agency의 교육과정 참여</li> </ul>	<ul style="list-style-type: none"> <li>창주공항및 공사37사단 학군교 등 군사요충지</li> <li>공공인재 육성협력</li> </ul>

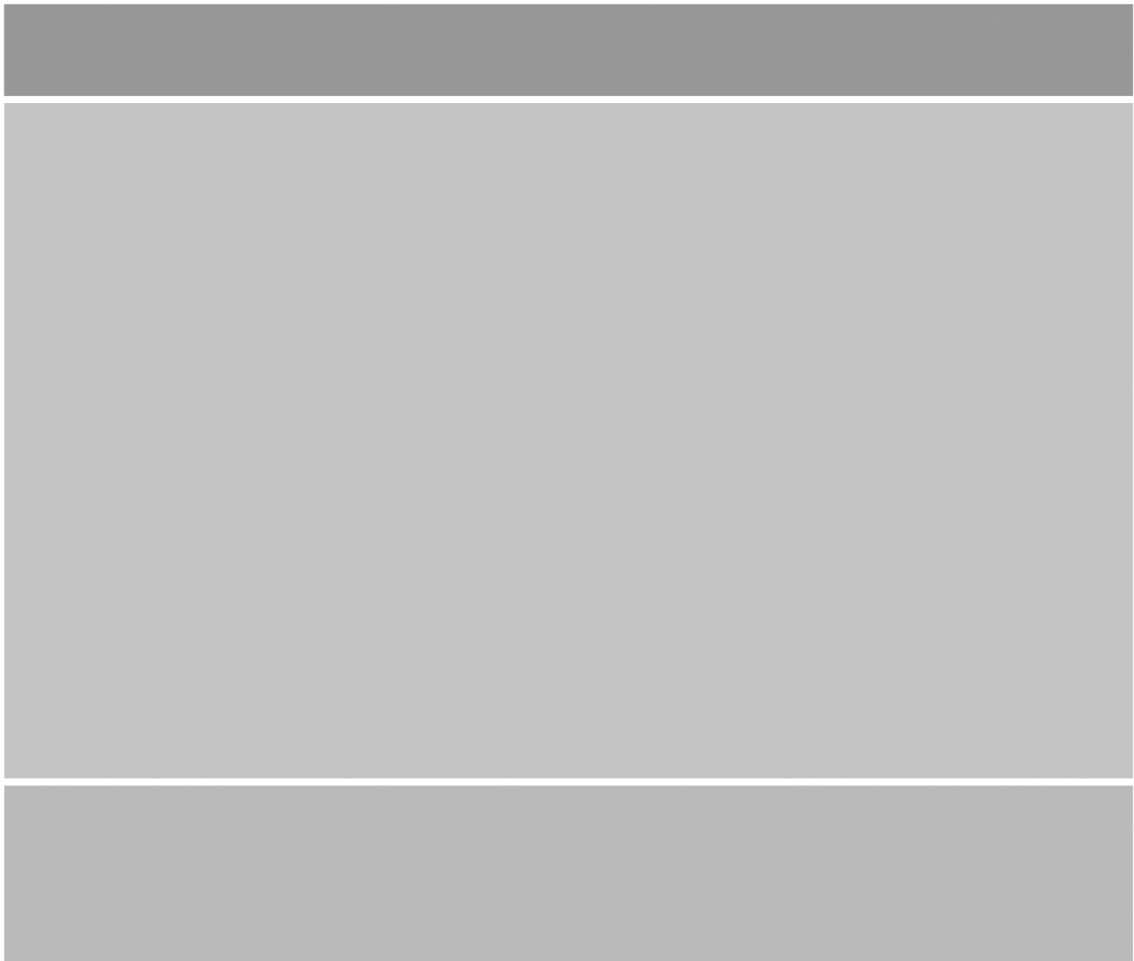
□ 특성화 전략의 내용

- 창조적 인재육성: 청주대의 실학성세의 건학이념과 학문의 실용화라는 교육목표의 구현을 통하여 지역기반 국가 전략산업과 연계한 현장성 높은 창조적 인재 육성 강화
- 지역 친화맞춤형 인재육성: 지역 특화 전략과 연계하여 지역 특화 전략 친화맞춤형 인재를 육성함으로써 지역밀착 핵심 대학원으로 위상을 확고히 하고 지역과의 연계를 통해 행복한 지역사회를 위해 봉사함
- 우수인재 집중육성: 박학심문과 실학성세를 실현할 수 있도록 청주대만의 특성을 가진 학문분야를 육성하고 청주대의 경쟁력이 강한 분야의 우수인재를 집중 육성하여 창조적 성과 창출
- 글로벌 인재 육성: 대학원의 특성화 분야의 학문성과 경쟁력을 극대화하여 세계적인 수준의 성과를 이룩함으로써 중부권 명문 대학으로서의 브랜드 가치를 높이고 이를 넘어 대학원의 국제적인 이미지를 쌓을 수 있도록 국제 교류기반 글로벌 인재 육성을 지원





### Ⅲ. 일반대학원 자체평가 결과







### Ⅲ. 일반대학원 자체평가 결과

#### 1. 교육 여건

##### 1.1 발전 계획 및 특성화 계획의 적정성

###### ◎ 평가지표의 기준 및 진단결과

평가지표	평가기준(정성평가)		진단결과
	구분	점검사항	
1. 발전 계획 및 특성화	적정성	1. 대학원의 발전 계획이 대학이 추구하는 인재상을 구현하기 위해 적정하게 설정되어 있는가? 2. 대학원의 중장기 발전 계획이 체계적이고 타당한가? 3. 대학원의 특성화 계획이 구체적으로 설정되어 있는가?	충족

###### ◎ 평가지표 진단 근거자료

- 대학원 발전 계획 및 특성화 계획
- 2018년 : “CJU JUMP UP 2030 대학원 중·장기 발전계획” 내 제시

###### ◎ 자체평가 결과 내용

- 청주대학교 대학원은 대학의 건학 이념과 인재상의 기본 틀 안에서 대학원의 운영 및 교육 목표를 설정하고 있으며, 평가와 환류체계가 잘 갖추어져 있음
- 대학이 추구하는 기본 이념인 실용중시, 특성화, 지역연계를 바탕으로 한 대학원 학제간의 연계 및 통합, 현장 밀착형 교육 강화, 다양한 학술활동 지원 등을 구체적으로 설명하고 있음
- ‘실학성세’와 ‘박학심문’의 대학원 비전을 토대로 학문의 세계화, 융합화, 실용화의 발전 목표를 설립하고 있으며, 이론과 실무를 겸비한 특화된 전문 인력 양성의 목표를 가진 체계적인 발전 전략을 구성하고 있음
- 대학원의 발전 목표를 달성하기 위한 전략으로 ‘교육 내실화’, ‘산학협력 강화’, ‘행정 선진화’의 실천 과제를 제시하여 추진하고 있음
- 대학원의 중장기 발전을 도모할 수 있도록 SWOT 분석을 병행하여 현재의 상황을 정확히 분석한 후 이를 바탕으로 전략과제의 목표와 내용을 명확히 제시하고 있음
- 대내외적 환경을 체계적으로 분석하여 대학원의 발전 전략으로 특성화 계획을 구체적으로 설립하고 있으며, 특성화의 적합성을 점검할 수 있는 환류 체계에 대해 자세히 설명하고 있음

◎ 개선 방향 및 과제

- 대학원 발전 전략의 일환으로 후속세대 양성체제 지원 시스템을 통해 대학원의 산학 및 연구 인프라를 높이기 위한 기본 전략에 대해 잘 설명하고 있으나 이를 평가하고 개선할 수 있는 환류 시스템에 대한 계획을 구체적으로 제시하고 있지 않음
- 지역사회 협력과 대학간 상생을 도모할 수 있도록 상호 인정할 수 있는 공동 과제를 개발하여 참여하고 대학원 특성화 및 발전을 위한 계획과 전략을 지속적으로 평가하여 수정/보완하고 발전시킬 전략을 마련해야 할 필요성이 있음

## 1.2 전임교원 1인당 학생 수

◎ 산출식 : 해당년도 졸업생 수(B)/해당년도 전임교원 수(A)

기준연도	전임교원 수 (A)	졸업생 수 (B)	교수 1인당 학생 수	진단결과
2016	320	278	0.87	개선요망
2017	297	304	1.02	
<b>평균</b>	<b>308.5</b>	<b>291</b>	<b>0.95</b>	
2018	308	321	1.04	
2019	304	442	1.45	
<b>평균</b>	<b>306</b>	<b>381.5</b>	<b>1.25</b>	

■ 진단 기준: 2016-2017년 평균값 대비 2018-2019년 평균값이 감소하면 우수, 동일하면 양호, 증가면 개선요망

◎ 평가지표 진단 근거자료

- 청주대학교 일반대학원 자체 조사 자료
- 대학알리미 청주대학교 일반대학원 대학개별공시 자료  
([http://search.academyinfo.go.kr/itrinity\\_new/search/search.jsp](http://search.academyinfo.go.kr/itrinity_new/search/search.jsp))

◎ 자체평가 결과 내용

- 일반대학원의 전임교원 1인당 학생 수는 2016-2017년도 평균 0.95명이었으며, 2018-2019년에는 평균 1.25명으로 상승하여 ‘개선요망’으로 평가함
- 지표 상승의 이유로는 2018년부터 졸업생 수가 증가 추세를 보였기 때문으로 판단됨

◎ 개선 방향 및 과제

- 학과(전공) 별 심화 분야에 대한 논문 지도를 위한 지속적인 전임교원 충원 필요
- 학생 전공 요구 파악 및 관련 전공 분야 지도 전략 확대
- 논문 지도의 질 제고를 위한 학과(전공) 교육 지원 시스템 강화

### 1.3 전임교원 강의담당 비율

◎ 산출식 : (전임교원 강의담당학점(B)/총 개설 강의 학점(A))×100

기준 연도	총 개설 강의 학점 (A)	전임교원		비전임교원										진단 결과
				겸임교원		초빙교원		시간강사		기타 비전임교원		계		
		강의 담당 학점 (B)	비율	강의 담당 학점	비율	강의 담당 학점	비율	강의 담당 학점	비율	강의 담당 학점	비율	강의 담당 학점	비율	
2016	984	795	80.8	60	6.1	0	0	87	8.8	42	4.3	189	19.2	개선 요망
2017	996	768	77.1	75	7.5	0	0	78	7.8	75	7.5	228	22.9	
평균	990	781.5	79.0	67.5	6.8	0	0	82.5	8.3	58.5	5.9	208.5	21.1	
2018	1,053	786	74.6	81	7.7	6	0.6	123	11.7	57	5.4	267	25.4	
2019	972	735	75.6	51	5.2	24	2.5	87	9	75	7.7	237	24.4	
평균	1012.5	760.5	75.1	66	6.45	15	1.55	105	10.35	66	6.55	252	24.9	

■ 진단 기준: 2016-2017년 평균값 대비 2018-2019년 평균값이 증가하면 우수, 동일하면 양호, 감소면 개선요망

◎ 평가지표 진단 근거자료

- 청주대학교 일반대학원 자체 조사 자료
- 대학알리미 청주대학교 일반대학원 대학개별공시 자료  
([http://search.academyinfo.go.kr/itrinity\\_new/search/search.jsp](http://search.academyinfo.go.kr/itrinity_new/search/search.jsp))
- 복무규정 제27조

◎ 자체평가 결과 내용

- 일반대학원의 2016-2017년도 전임교원 강의담당비율은 평균 79.0%였으며, 2018-2019년도 전임교원 강의담당비율 평균값은 75.1%로 평균 3.9%가 감소하여 '개선요망'으로 평가함
- 비전임교원의 강의 담당 비율을 살펴보면, 2016~2017년도 평균 21.1%였으며 2018-2019년도 평균값은 24.9%로 평균 3.8% 상승하였음
- 전임교원 강의담당 비율을 높이기 위해서는 전임교원의 지속적인 충원 요망

◎ 개선 방향 및 과제

- 대학원 소규모 강좌(2인 이하)를 책임 시수 인정하도록 제도(규정/지침)를 개선하여 전임교원의 수업 참여를 독려함으로써 겸임교원 및 기타 비전임교원의 강의 담당 비율을 감소시키고 전임교원의 강의 담당 비율을 증대시킬 필요가 있음
- 각 학과(전공)의 특성 반영 심화 전문 교육영역 확대 및 전임교원 수업 운영 지원
- 수업 관련 행정 시스템의 간소화 및 전산화 확대를 통한 전임교원의 수업 외 부담 경감

## 1.4 신입생 충원률

◎ 산출식 : (정원내 대학원 입학자 수(B)/정원내 대학원 모집인원(A))\*100

기준연 도	입학정원			지원자			입학자			신입생충 원률 (%)	진단결과
	석사	박사	계(A)	정원 내	정원 외	계	정원 내(B)	정원 외	계		
2016	124	45	169	114	35	146	92	23	115	54.4	우수
2017	124	45	169	125	85	210	89	71	160	52.7	
평균	124	45	169	119.5	60	178	90.5	47	137.5	53.6	
2018	74	45	119	104	67	171	85	50	135	71.4	
2019	74	45	119	130	148	278	101	120	221	84.9	
평균	74	45	119	117	107.5	224.5	93	85	178	78.2	

■ 진단 기준: 2016-2017년 평균값 대비 2018-2019년 평균값이 증가하면 우수, 동일하면 양호, 감소면 개선요망

◎ 평가지표 진단 근거자료

- 청주대학교 일반대학원 자체 조사 자료
- 대학알리미 청주대학교 일반대학원 대학개별공시 자료  
([http://search.academyinfo.go.kr/itrinity\\_new/search/search.jsp](http://search.academyinfo.go.kr/itrinity_new/search/search.jsp))

◎ 자체평가 결과 내용

- 일반대학원 신입생 충원률은 2016-2017년도 평균 53.6%였지만 2018-2019년도 평균값 78.2%로 큰 폭으로 상승하여 '우수'로 평가함
- 우수한 대학원 신입생을 확보하기 위해 타 기관과의 협약 체결 등 정원외 우수학생을 적극적으로 유치한 결과로 판단됨

◎ 개선 방향 및 과제

- 일반대학원 입학 절차의 간소화 및 모집 공고에 대한 홍보 노력
- 충청북도 중심 대학의 대학원으로 이미지 강화
- 일반대학원생을 위한 등록금 부담 완화 및 연구 장학 혜택의 확대
- 우수한 졸업생을 발굴하여 홍보에 활용하여 우수한 인재가 입학할 수 있도록 제고

## 1.5 재학생 충원률

◎ 산출식 : (대학원 재학생(C)/대학원 편제정원(A-B))\*100

기준연도	학생정원 (A)	학생모집 정지인원 (B)	재학생							재학생 충원률 (%)	진단결과
			계(C)	정원내			정원외				
				석사	박사	석박사 통합	석사	박사	석박사 통합		
2016	383	0	263	107	87	0	41	28	0	68.7	우수
2017	383	0	294	119	79	0	49	47	0	76.8	
평균	383	0	278.5	113	83	0	45	37.5	0	72.8	
2018	333	0	312	101	83	0	66	62	0	93.7	
2019	283	0	383	89	101	0	62	131	0	135.3	
평균	308	0	347.5	95	92	0	64	96.5	0	114.5	

■ 진단 기준: 2016-2017년 평균값 대비 2018-2019년 평균값이 증가하면 우수, 동일하면 양호, 감소면 개선요망

◎ 평가지표 진단 근거자료

- 청주대학교 일반대학원 자체 조사 자료
- 대학알리미 청주대학교 일반대학원 대학개별공시 자료  
([http://search.academyinfo.go.kr/itrinity\\_new/search/search.jsp](http://search.academyinfo.go.kr/itrinity_new/search/search.jsp))

◎ 자체평가 결과 내용

- 일반대학원 재학생 충원률의 경우 2016-2017년도 평균 72.8%였지만 2018-2019년도 평균값은 114.5%로 큰 폭으로 향상된 것으로 나타나 '우수'로 평가함
- 우수한 대학원생을 확보하기 위해 타 기관과의 협약 체결 등 정원외 우수학생을 적극적으로 유치하였고 대학의 운영이 안정화 되어가면서 학생들의 부적응을 감소시키는 선기능의 결과로 판단됨

◎ 개선 방향 및 과제

- 지역사회 산업체 연계 프로그램을 확대 시행하여 지역 인력을 대학원 입학 독려 및 수업 만족도 제고
- 학생 친화적인 교육 프로그램 도입 및 교육의 질 향상을 위한 수업 운영 지원 시스템 구축
- 대학원생 등록금 부담 완화 및 다양한 연구 장학 혜택의 확대 등 학생 지원 프로그램 확대
- 대학원생들을 위한 학업 고충 상담과 커리어 개발 및 진로지원 프로그램 구축
- 중부지역 거점 대학의 대학원으로서의 이미지와 브랜드 강화를 통한 재학생 자부심 고취

## 1.6 중도 탈락률

◎ 산출식 : (중도탈락학생수(B)/재적학생(A))\*100

기준 연도	재적 학생 (A)	사유별중도탈락학생									중도 탈락 학생 비율	진단 결과
		계(B)	미등 록	미복 학	자퇴	학사 경고	학생 활동	유급 제적	수업 연한 초과	기타		
2016	406	23	2	13	8	0	0	0	0	0	6	개선 요망
2017	466	23	1	11	11	0	0	0	0	0	5	
평균	436	23	1.5	12	9.5	0	0	0	0	0	5.5	
2018	315	17	0	8	9	0	0	0	0	0	5.4	
2019	334	22	0	10	12	0	0	0	0	0	6.6	
평균	324.5	19.5	0	9	10.5	0	0	0	0	0	6	

■ 진단 기준: 2016-2017년 평균값 대비 2018-2019년 평균값이 감소하면 우수, 동일하면 양호, 증가면 개선요망

◎ 평가지표 진단 근거자료

- 청주대학교 일반대학원 자체 조사 자료
- 대학알리미 청주대학교 일반대학원 대학개별공시 자료  
([http://search.academyinfo.go.kr/itrinity\\_new/search/search.jsp](http://search.academyinfo.go.kr/itrinity_new/search/search.jsp))

◎ 자체평가 결과 내용

- 일반대학원 중도 탈락률은 2016-2017년도 평균 5.5%였지만 2018-2019년도 평균값은 6%로 비율이 상승하여 '개선요망'으로 평가함
- 일반대학원 재적학생 수는 2016-2017년도 평균 436명, 2018-2019년도 324.5명으로 약 110명이 넘게 재적학생 수가 감소하였지만 중도탈락학생 수는 크게 감소하지 않은 이유가 중도 탈락률 증가의 주된 이유로 판단됨
- 향후 학과(전공)별 학생 관리 노력을 강화할 필요가 있음

◎ 개선 방향 및 과제

- 일반대학원생을 위한 학업 고충 상담 및 커리어 발전 프로그램 등의 개발 지원
- 일반대학원생을 위한 등록금 부담 완화 및 다양한 연구 장학 혜택의 확대
- 만족도 높은 양질의 수업 진행을 위해 학과 수업 운영(전문 교수자 확보 및 실험실습 확대) 지원 시스템 구축
- 지역사회 산업체 연계 프로그램을 확대 시행하여 지역 인력을 대학원 입학 독려 및 수업 만족도 제고
- 중부지역 거점 대학의 대학원으로서의 이미지와 브랜드 강화를 통한 학생 만족도 및 의욕 고취

## 1.7 대학원생 1인당 장학금 지급액

◎ 산출식 : 재학생 1인당 장학금(C) = 총계(B) / 재학생(A) (단위:천원)

연도	재학생(A)	교외				교내						총계(B)	재학생 1인당 장학금(C)	진단 결과
		소계	국가	지방자치단체	사실 및 기타	소계	성적 우수 장학금	저소득층 장학금	근로장학금	교직원 장학금	기타			
2016	296	219,904	180,312	0	39,592	1,286,207	55,140	172,555	501,257	2,937	554,318	1,506,111	5,088.2	우수
2017	275	161,133	129,074	0	32,059	1,253,246	38,428	0	641,557	9,006	564,255	1,414,379	5,143.2	
평균	286	190,519	154,693	0	35,826	1,269,727	46,784	86,278	571,407	5,972	559,287	1,460,245	5,116	
2018	300	71,585	42,660	0	28,925	1,537,989	28,416	0	761,491	12,632	735,450	1,609,574	5,365.2	
2019	321	31,735	0	0	31,735	1,659,825	24,300	0	694,336	18,710	922,487	1,691,560	5,269.7	
평균	311	51,660	21,330	0	30,330	1,598,907	26,358	0	727,914	15,671	828,969	1,650,567	5,317	

■ 진단 기준: 2016-2017년 평균값 대비 2018-2019년 평균값이 증가하면 우수, 동일하면 양호, 감소면 개선요망

◎ 평가지표 진단 근거자료

- 대학원장학금지급에관한내규
- 청주대학교 일반대학원 자체 조사 자료
- 대학알리미 청주대학교 일반대학원 대학개별공시 자료  
([http://search.academyinfo.go.kr/itrinity\\_new/search/search.jsp](http://search.academyinfo.go.kr/itrinity_new/search/search.jsp))

◎ 자체평가 결과 내용

- 일반대학원의 2016-2017년도 장학금 평균액은 5,116,000원이었고 2018-2019년도 장학금 평균액은 5,317,000원이어서 이전 주기 대비 장학금 지급액이 상승한 것으로 나타나서 '우수'로 평가함
- 2018년부터 교내 장학금의 경우 장학금 지원 지침 변경을 통해 성적우수 장학금 혜택 확대 및 직장인 장학 지원 등 학생 친화적인 장학제도를 구축하여 전체 재학생 1인당 장학금은 증가되는 결과를 보임

◎ 개선 방향 및 과제

- 장학제도의 다양성과 장학금 지급액 및 지급 범위의 상향 조정을 통한 대학원 재학생들의 장학금 수혜 기회 확대
- 장학 지원제도(지침과 규정) 개선을 장학 혜택 강화 및 신입생 유치에 활용
- 지역사회 산업체 재직자들의 대학원 입학 장려를 위한 산학협력 협약 기관 지원자 장학 혜택 확대
- 다변화된 교외 장학금 유치 및 확대를 위해 대학원 차원의 전략적 지원 시스템 확립 필요



<교내장학의 종류>

2019.10.

장 학 별	등급	장학금액	지 급 대 상
성적우수장학	2급	수업료 50%	직전학기 성적평균이 90점 이상인자로 해당학과 재학생 5명이상인 학과 대하여 5명당 1명 선발(4명이하학과 제외) 재학생 산출시 정원의 학생과 동등 이상 금액의 장학금을 받는 학생은 제외
국가고시장학	1급	수업료 70%	대학원재학생으로 5급상당 각종 고시1차 또는 2차 합격자, 본교 출신이 각종 고시에 최종 합격하여 입학한 경우
	2급	수업료 50%	각종 고시에 1차 합격자가 자가 입학한 경우
	3급	수업료 30%	각종 고시에 최종합격하여 입학한 경우
조교장학		정액지급	교수연구지원팀 추천
연구장학	S급	수업료 70%	일반대학원만 가능, 최대4학기 수혜 전임교원 1인당 5명 추천(S급:3명,A급:2명)
	A급	수업료 50%	
특별장학	특2급~3급 (100/70/50/30%)		우리대학의 발전에 공헌을 하거나 공로가 있다고 판단되어 총장의 승인을 받은 자
산학관협력특별장학	1급~3급 (70/50/30%)		1.우리대학교와 MOU를 체결한 기관(충청북도청,충청북도교육청,세종시,청주시등)중 공무원이 우리대학교 발전에 공헌을 했거나 가능성이 있다고 판단되는 자를 산학협력단장 또는 대학원장이 총장에게 제청하여 승인을 받은 자(1급~3급)
			2.대학원과 MOU를 체결한 기관의 소속 직원 및 회원으로서 우리대학교 발전에 공헌을 했거나 가능성이 있다고 판단되는 자 중 대학원장이 총장에게 제청하여 승인을 받은 자(3급)
동문장학	3급	수업료 30%	본교 학부 또는 석사과정 졸업자
직장인장학	3급	수업료 30%	특수대학원에 재학중인 직장인
교내교직장학	1급	수업료 70%	본교에 2년이상 재직중인 교직원 자녀 중 성적평균 85점 이상인자
	2급	수업료 50%	본교에 2년이상 재직하고 있는 직원 및 본교 재직중 사망하거나 명예퇴직한 교직원자녀로 해당학기 성적평균이 85점 이상인자
학원장학	특3급	수업료 전액	. 본 청석학원 설립자의 직계비속 . 현직 청석학원 임원(이사,감사)자녀
	1급	수업료70%	. 현직 청석학원 본부에서 2년 이상 재직 중인 정규 교직원 자녀로서 해당학기 평균성적이 85점 이상인 자
	3급	수업료 30%	본교를 제외한 청석학원내 재직중인 교직원 및 자녀로서 직전학기 성적평균 85점 이상자
학군교류장학	2급	수업료 50%	우리대학교와 군부대간 체결된 학군협약에 따라 소속 부대장의 추천을 받아 입학한 자
군위탁장학	특4급	입학금 50% 수업료 50%	교육부의 추천을 받아 입학한 군위탁생
학생회장학	2급	수업료 50%	대학원 원우회 회장
	3급	수업료 30%	추천에 의함

## 2. 학사관리

### 2.1 학생 선발의 공정성

#### ◎ 평가지표의 기준 및 진단결과

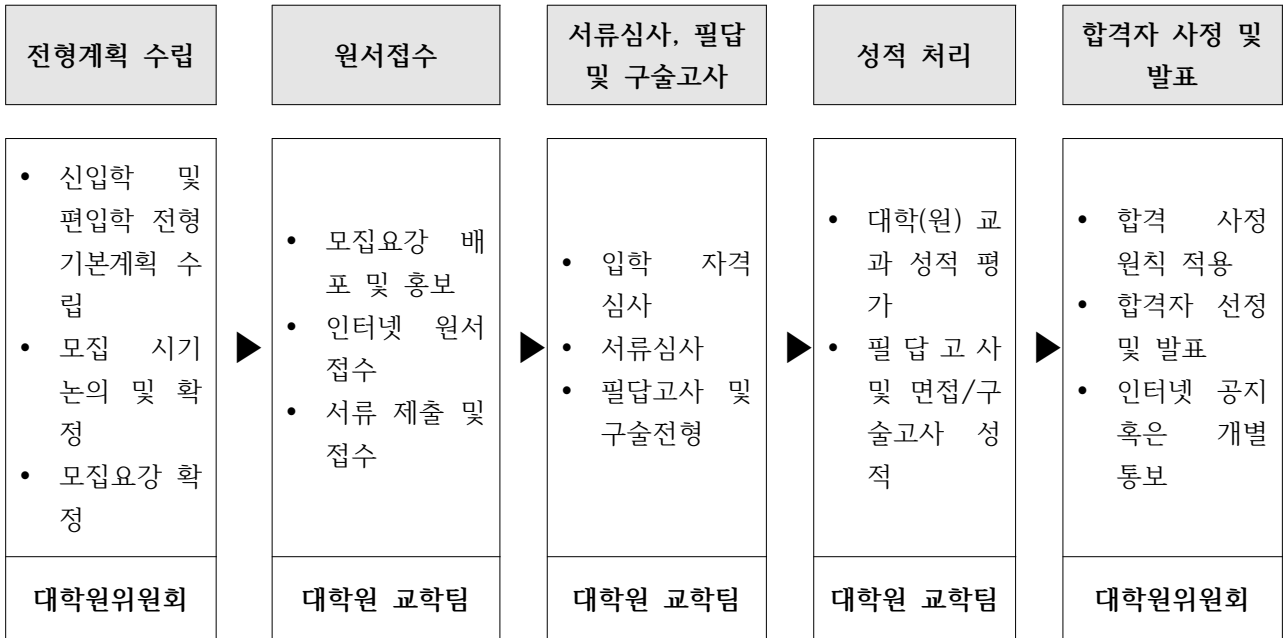
평가지표	평가기준(정성평가)		진단결과
	구분	점검사항	
2.1 학생 선발의 공정성	적정성	1. 학생 선발 절차 및 방법에 대한 공정성을 기할 수 있는 규정이 있는가? 2. 학생 선발 규정을 준수하고 있는가?	충족

#### ◎ 평가지표 진단 근거자료

- 대학원학칙시행내규 ‘제2장 입학’

규정	주요 내용
제2조	전형횟수에 관한 규정
제3조	전형방법에 관한 규정
제6조	필답고사 출제 및 채점위원에 관한 규정
제7조	구술고사에 관한 규정
제8조	합격기준에 관한 규정
제9조	위탁학생, 외국인 학생 등에 관한 규정
제10조	재입학에 관한 규정
제11조	편입학에 관한 규정
제12조	입학시험 사정 및 합격통보에 관한 규정
제13조	입학등록에 관한 규정
제14조	입학전공 지원제한에 관한 규정

<학생선발 절차 및 방법>



◎ 자체평가 결과 내용

- 청주대학교 대학원 입학 전형에서 서류심사, 대학(원) 교과 성적, 필답고사, 구술고사, 면접 등의 요소들이 기본적인 전형 요소이며, 대학원학칙시행내규 '제2장 입학'의 제6조, 제7조, 제8조에서 각 요소별 배점과 평가 기준이 명확히 규정함으로써 학생선발에 대한 준거로 활용하고 있음
- 대학원 학생 선발과 관련된 입학자격, 전형방법, 선발시기, 입학지원, 절차 및 방법에 대해서 대학원 학칙과 시행내규에 명확히 규정되어 있으며, 이에 따라 공정하게 학생을 선발하고 있음
- 대학원 전형 고사, 즉 필답고사 및 구술고사의 출제 및 채점위원에 대한 자격과 필답고사와 구술고사의 항목, 고사 방법 및 절차에 대해 명확히 규정하고 있으며, 이를 근거로 합리적인 방법과 절차에 따라 학생을 선발하고 있음
- 대학원학칙시행내규 제10조와 제11조에 적시되어 있는 재입학 및 편입학 전형 방법과 절차 및 평가 기준에 대한 규정을 근거로 학생을 합리적이고 공정하게 선발하고 있음
- 대학원 학생 선발 기준과 합격 통지에 이르기까지 다양한 입학 전형의 전체 과정에 대해 구체적으로 규정하고 있어 학생 선발의 적정성과 공정성이 높은 것으로 판단됨

◎ 개선 방향 및 과제

- 대학원 신입생 선발에서 학과별 중요한 요소를 반영할 수 있는 평가 지침이 있어야 할 것이며, 최근의 학문적 흐름을 반영할 수 있도록 학과의 자율성을 지원할 수 있는 행정 체계를 마련하여야 할 것임
- 신입학 및 편입학에 대한 규정을 적용함에 있어서 입학하는 학생들의 올바른 선택을 하도록 돕기 위하여 기간과 절차 등 향후 학업 진행에 대한 구체적인 정보를 취합하여 제공해 줄 수 있도록 선행적인 행정 노력을 하여야 할 것임

## 2.2 학사 운영의 적정성

### ◎ 평가지표의 기준 및 진단결과

평가지표	평가기준(정성평가)		진단결과
	구분	점검사항	
2.2 학사 운영의 적정성	적정성	1. 대학원 학사 운영 규정이 있는가? 2. 학사 운영 규정을 준수하고 있는가?	충족

### ◎ 평가지표 진단 근거자료

- 대학원학칙, 대학원 학사운영 규정 및 시행내규

#### <대학원 학칙>

구분	주요 내용
대학원 학칙	제1장 총칙 제2장 입학(편입학 및 재입학 포함) 제3장 수업연한, 재학 연한, 교육과정 및 수료 제4장 성적 제5장 등록, 휴학, 복학, 제적 및 퇴학 제6장 학위수여 제7장 명예박사학위 제8장 전과 및 전공변경 제9장 공개강좌, 연구과정 및 위탁교육 제10장 학생의 상벌, 장학금 및 연구비 제11장 직제와 대학원위원회 제12장 보칙

<대학원 학사운영 규정 및 시행내규>

구분	주요 내용
대학원 학칙 시행 내규	제1장 총칙 제2장 입학 제3장 교육과정과 지도교수 제4장 학습평가, 출석 및 성적처리 부칙
대학원 학위수여 규정	제1장 총칙 제2장 자격시험 제3장 학위논문제출 및 심사 제4장 학위수여와 취소 부칙
대학원 학위수여 규정 시행 내규	제1장 총칙 제2장 자격시험 제3장 학위청구논문 제출 제4장 학위청구논문 심사 및 위원회 구성 제5장 학위논문 작성 지침 제6장 학위논문 제출 부칙

◎ 자체평가 결과 내용

- 청주대학교 대학원의 학사운영 규정이 있으며, 대학원 학칙에 운영 지침이 명확히 적시되어 있어 규정을 준수하고 합리적이고 효율적인 학사관리에 적정함
- 대학원 학칙에는 교육기본법의 교육이념과 청주대학교의 건학이념 및 인재상을 위한 교육 목표에 적합하게 대학원 조직과 운영에 관한 사항을 규정하고 있음
- 또한 학칙에서 정의하는 각 항목들의 시행내규에서 대학원 학사운영에 관한 사항(입학, 수업, 성적, 지도교수, 학위논문, 학위수여 등)과 그 시행에 필요한 사항을 규정하고 있으며, 이에 따라 학사 운영을 합리적으로 하고 있음

◎ 개선 방향 및 과제

- 대학원의 비전과 발전 목표에 부합하도록 교육과정을 내실화하고 선진화된 행정지원을 달성할 수 있도록 주기적으로 학사규정을 심의/점검하고 필요시 수시 개편할 수 있도록 교직원과 학생 모두를 포함한 구성원들의 요구를 수용할 수 있는 제도가 필요함
- 최근의 경향을 반영할 수 있는 산학협력 및 융합교육에 대한 규정과 지침을 마련하여 대학원 학문의 발전을 도모할 필요가 있으며, 학과 자율성을 담보하여 전문적이고 특성화된 고급인력을 양성할 수 있도록 행정적인 지원을 해야 함

## 2.3 교육목표와 교과과정의 적정성

### ◎ 평가지표의 기준 및 진단결과

평가지표	평가기준(정성평가)		진단결과
	구분	점검사항	
3.1 교육목표	적정성	1. 대학원 교육목표가 있는가? 2. 제시된 교육목표가 체계적이고 명확하게 기술되어 있는가? 3. 교육과정 규정과 지침이 있는가?	충족

### ◎ 평가지표 진단 근거자료

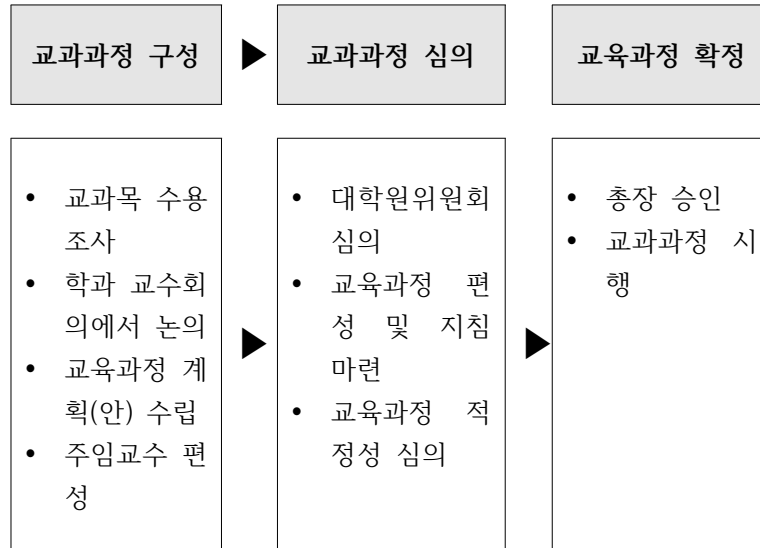
□ 대학원 학칙 제4조의2, 제14조

대학원학칙시행내규 제3장 제15조, 제17조, 제23조

대학원 홈페이지(<http://www.cju.ac.kr/www/index.do>)

규정		주요 내용
대학원학칙	제4조의2	계약에 의한 학과 등에 관한 규정
	제14조	교육과정에 관한 규정
대학원학칙 시행내규	제15조	교육과정편성 및 영역별 취득학점에 관한 규정
	제17조	선수과목 이수대상자에 관한 규정
	제23조	공동강의에 관한 규정

<교과과정 편성 절차>



◎ 자체평가 결과 내용

- 청주대학교 대학원은 분명한 교육 목표와 각 전공의 특성에 맞는 교육과정을 편성하고 있으며, 이를 일반인들이 알 수 있도록 홈페이지를 통해 공개하고 있음
- 일반대학원은 전공의 연계성과 전문성을 확보할 수 있도록 타대학원과 공동 강의 운영을 할 수 있게 규정하고 있어 대학원생들의 전공 심화 능력을 함양하고 다학제적인 학문 융합을 경험할 수 있도록 적극 지도하고 있음
- 대학원학칙 제4조의2에서 국가, 지방자치단체, 산업체 등의 채용조건으로 특별교육과정을 요구하는 경우에 특화된 교육과정을 운영할 수 있도록 규정함으로써 산학 연계된 교육을 할 수 있도록 유도하며, 또한 산업체 직원들의 재교육이나 직무능력 향상 또는 전직교육을 위한 교육과정을 개설할 수 있도록 행정 지원하고 있음
- 대학원학칙 시행내규 제17조의 규정에서 타전공 학생들이 대학원 교육과정을 잘 소화할 수 있도록 학과 자율적인 선수과목을 운영할 수 있도록 지원하여 학생들이 학과 전공 교육에 잘 적응할 수 있게 도와줌

◎ 개선 방향 및 과제

- 향후 후속세대 학문양성과 학문의 연계성을 높이기 위하여 학사-석사-박사가 연계된 교육과정을 설립할 필요가 있으며, 이에 따라 보다 전문적인 교과목을 구성하고 행정적인 지원 및 규정을 마련하여야 함
- 최근의 학문적 역할과 경향을 반영하여 산학 협력 및 다학제간 융합 교육을 위한 교과목 구성하여 시행하는 노력이 요구되며 이를 위한 적극적인 지원이 필요함

## 2.4 대학원 과정별 이수학점 기준

### ◎ 평가지표의 기준 및 진단결과

평가지표	평가기준(정성평가)		진단결과
	구분	점검사항	
3.2 대학원 과정 별 이수학점 기준	적정성	1. 각 대학원 과정별 최소 이수학점 기준이 있는가? 2. 대학원 학점 운영에 기준과 지침이 있는가? 3. 제시된 대학원 과정별 이수학점 기준을 준수하고 있는가?	충족

### ◎ 평가지표 진단 근거자료

- 대학원학칙 제15조
- 대학원학칙시행내규 제2장 제10조, 제11조, 제15조, 제28조의2

규정	주요 내용	
대학원학칙 제15조	수료학점에 관한 규정	
대학원학칙 시행내규	제10조	재입학에 관한 규정
	제11조	편입학에 관한 규정
	제15조	교육과정편성 및 영역별 취득학점에 관한 규정
	제28조의2	논문작성 및 논문대체에 관한 규정

<대학원 학기별 이수학점 기준>

학기별 \ 과정별	대 학 원 석사학위과정	대 학 원 박사학위과정	특수대학원
제 1 차	9학점	9학점	9학점
제 2 차	9학점	9학점	9학점
제 3 차	6학점	9학점	6학점
제 4 차	논문작성 또는 논문 대체자 6학점 추가	9학점	논문작성 또는 논문 대체자 6학점 추가
제 5 차	-	논문작성	

### ◎ 자체평가 결과 내용

- 청주대학교 대학원은 대학원학칙 제15조에서 대학원 수료를 위한 최소 이수학점 기준을 석사 24학점, 박사 36학점으로 규정하고 있으며, 이에 따라 수강지도를 철저히 하고 학생들이 학점 취득을 용이하게 하기 위하여 학생들의 수강할 수 있는 교과목을 다양하게 운영하고 있음
- 대학원학칙 시행내규 제10조와 제11조에서 대학원은 재입학 학생들의 학점 인정 규정을



따로 두어 학생들의 학점 이수를 수월히 할 수 있도록 학과에서 지도하고 있으며, 또한 편입학 학생들의 학점 인정 범위를 규정하여 학생 편의적으로 이후의 학점 이수를 안내하고 있음

- 각 학기 별로 대학원생들이 이수할 수 있는 학점 범위를 규정하여 지도함으로써 각 학생들이 학점 이수 계획을 보다 수월하게 할 수 있도록 안내하고 있음

◎ 개선 방향 및 과제

- 급변하는 환경에 적응하고 각 분야의 학문적 경향을 잘 반영할 수 있도록 대학원 각 전공 영역의 교육과정을 주기적으로 개편할 수 있는 기본 지침을 제공할 필요가 있으며, 또한 학문적 융합을 고려한 전공 개편 절차 및 방법을 공정화할 수 있도록 행정적인 배려가 필요함

## 2.5 성적 관리의 공정성

### ◎ 평가지표의 기준 및 진단결과

평가지표	평가기준(정성평가)		진단결과
	구분	점검사항	
3.4 성적관리 체계	적정성	1. 성적관리 규정이 있는가? 2. 성적관리 규정에 근거하여 평가가 이루어지고 있는가?	충족

### ◎ 평가지표 진단 근거자료

- 대학원학칙 제42장 성적, 제20조, 제21조, 제24조
- 대학원학칙 시행내규 제31조, 제32조, 제33조, 제34조, 제35조

규정		주요 내용
대학원학칙	제20조	학업성적에 관한 규정
	제21조	이수학점 및 수료인정에 관한 규정
	제24조	휴학에 관한 규정
대학원학칙 시행내규	제31조	학습평가에 관한 규정
	제32조	출석 및 성적관리부 제출에 관한 규정
	제33조	지각 및 조퇴에 관한 규정
	제34조	출석 및 성적관리부 정정에 관한 규정
	제35조	성적평가처리에 관한 규정

<학업성적의 등급과 점수, 평점 기준>

등 급	점 수	평 점	등 급	점 수	평 점
A <sup>+</sup>	95~100	4.5	C <sup>+</sup>	75~79	2.5
A <sup>o</sup>	90~94	4.0	C <sup>o</sup>	70~74	2.0
B <sup>+</sup>	85~89	3.5	D <sup>o</sup>	0~69	0
B <sup>o</sup>	80~84	3.0			

### ◎ 자체평가 결과 내용

- 청주대학교 대학원은 대학원학칙 제20조에서 학업성적의 등급과 점수 및 평점에 대해 정확히 규정함으로써 학생들의 성적 산정에 공정성을 기하고 있으며, 이를 근거로 취득학점 인정 및 수료인정에 관한 규정을 두어 학생들의 성적관리를 엄정히 유지하고 있음
- 대학원학칙 제24조에서 휴학 시 ‘수업일수 1/4이상’을 기준으로 한 성적 인정 준거를 규

정하는 것을 통해 학생 편의적으로 운영하고 있는 것은 매우 합리적인 절차로 생각됨

- 대학원학칙 시행내규 제31조에서 학습 평가의 방법은 학기 중 과제물을 부과하거나 시험을 실시하는 것으로 정의하고 있으며, 또한 출결상황에 대한 규정을 따로 두고 있어 수업 관리 규정이 공정하고 적정하게 정의되어 있음

◎ 개선 방향 및 과제

- 기본적으로 출석 및 성적관리부의 정정을 금하고 있어 학생들의 이의신청에 대한 정정 가능성이 없고 성적 관리에 유연성이 다소 부족한 것으로 보이므로 규정 수정이 필요할 것으로 생각됨
- 강의평가에 대한 규정이 미비하여 수업에 대한 완성도와 교육의 질에 대한 평가를 할 수 없으므로, 종합정보시스템을 통하여 성적을 확인하기 전에 강의평가를 시행하는 통합된 규정을 만들어 시행하는 것이 필요함

## 2.6 논문심사 절차 및 심사위원 구성의 적정성

### ◎ 평가지표의 기준 및 진단결과

평가지표	평가기준(정성평가)		진단결과
	구분	점검사항	
4.3 논문심사 절차 및 심사위원의 구성	적정성	1. 각 대학원 과정별 논문심사 절차 및 심사위원의 구성에 관한 규정이 있는가? 2. 제시된 논문심사 절차 및 심사위원의 구성에 관한 규정을 준수하고 있는가?	충족

### ◎ 평가지표 진단 근거자료

- 대학원 학칙 제6장 학위수여 제27조
- 대학원학칙 시행내규 제28조, 제28조의2
- 대학원 학위수여 규정 시행내규 제12조

규정		주요 내용
대학원학칙	제27조	석사, 박사 학위수여에 관한 규정
대학원학칙 시행내규	제28조	논문지도교수 선임신청에 관한 규정
	제28조의2	논문작성 및 논문대체에 관한 규정
대학원 학위수여규정 시행내규	제27조	심사방법에 관한 규정

<논문지도 절차 및 방법>

지도교수 배정	자격시험	학위논문 계획서 제출	본 논문 발표 및 심사	학위수여자 결정
<ul style="list-style-type: none"> <li>2차 학기에 선임</li> <li>서류 제출 및 대학원장 승인</li> <li>학위논문 대체자 신청은 3차 학기에 시행 (총장 승인 후 전공 6학점 추가 이수)</li> </ul>	<ul style="list-style-type: none"> <li>외국어 시험 - 전공 분야 연구 수행을 위한 어학능력 평가</li> <li>외국어시험면제 기준 있음</li> <li>종합시험 - 석사 전공 2과목 이상 - 박사 전공 3과목</li> </ul>	<ul style="list-style-type: none"> <li>논문 계획서 발표(학과 교수 과반수 이상 참여)</li> <li>논문 계획에 대한 승인 여부 결정</li> <li>승인 여부를 대학원장에 보고</li> </ul>	<ul style="list-style-type: none"> <li>논문 발표는 석사 3회 이상, 박사 5회 이상</li> <li>논문 심사의 합격여부 - 심사위원 2/3의 찬성</li> <li>논문 심사위원 - 석사 3명, 박사 5명</li> </ul>	<ul style="list-style-type: none"> <li>사정 기준 및 원칙 적용</li> <li>대학원 위원회의 의결</li> <li>대학원장 및 총장에게 보고</li> </ul>
대학원학칙 시행내규 제28조	대학원 학위수여 규정 시행내규 제2조	대학원 학위수여 규정 시행내규 제12조	대학원 학위수여 규정 시행내규 제12조	대학원학칙 제27조

◎ 자체평가 결과 내용

- 청주대학교 대학원은 대학원학칙 시행내규 제28조의 규정에서 정한 대로 입학 후 2차 학기에 논문 지도교수를 배정받아 논문지도도를 받으며, 대학원생의 연구 관심분야와 개인의사를 존중하여 논문 지도교수를 배정하고 있음
- 대학원학칙 제6장에서 학위과정을 수료하고 자격시험(영어시험, 종합시험)에 통과한 후에 학위논문계획서를 제출하며, 논문계획 승인을 받은 다음부터 논문을 작성하므로, 학생들의 기본 연구자력에 대한 충분한 검증 과정이 있음
- 대학원학칙 시행내규 제29조에서 논문 학위 수여자의 최종 학기 논문지도과목을 적시하고 있고 학위논문 대체 원칙에 대해 규정하고 있음으로써 대학원생들의 학습 일정과 선택의 폭을 넓게 유지하고 있음

◎ 개선 방향 및 과제

- 대학원생들의 선택의 폭을 넓혀 줄 수 있도록 학과 교수들의 학문분야를 다양하게 경험할 수 있는 기회를 많이 만들 필요가 있음
- 2차 학기에 지도교수를 배정함으로써 충분한 시간을 가지고 심도 있는 논문지도도를 받을 수 있는 이점이 있는 반면, 지도교수 배정 시기가 빠른 측면이 있어 종종 학위논문 지도교수가 변경될 여지가 있으므로 학생의 관심 분야와 지도교수의 전공 분야가 일치하도록 최대한 노력할 필요가 있음

### 3. 교육성과

#### 3.1 강의 평가 결과

◎ 산출식 : 해당 없음

기준연도	학과 수	과목 수	수강인 원	평가인 원	전임교 원수(A)	평균 강의 평가 점수(B)	진단결과
2016	41	160	583	417.5	320	4.91	우수
2017	29	131	559	309	297	4.89	
<b>평균</b>	<b>35</b>	<b>146</b>	<b>571</b>	<b>363</b>	<b>308.5</b>	<b>4.90</b>	
2018	42	161	652	482	308	4.88	
2019	37	151	1017	852	304	4.9	
<b>평균</b>	<b>40</b>	<b>156</b>	<b>835</b>	<b>667</b>	<b>306</b>	<b>4.89</b>	

■ 진단 기준: 2016-2017년 평균값 대비 2018-2019년 평균값이 증가하면 우수, 동일하면 양호, 감소면 개선요망의 기준으로 평가하되, 강의 평가 결과가 우수한 경우 자체 진단 기준에 따라서 평균 4.5점 이상이면 우수, 4-4.49점이면 양호, 4점 미만이면 개선요망으로도 평가할 수 있음

\* 현재 강의 평가는 5점 척도이지만, 2016~2018년도 1학기까지는 10점 척도였기 때문에 평가 점수에 1/2을 곱한 점수로 계산하였음

◎ 평가지표 진단 근거자료

- 청주대학교 일반대학원 자체 조사 자료

◎ 자체평가 결과 내용

- 강의 평가 점수는 2016-2017년도 평균 4.9이며 2018-2019년도 평균은 4.89임. 강의 평가 점수의 진단기준에 따라 4.5점 이상이였으므로 자체 진단 결과는 '우수'로 평가함
- 일반대학원의 강의 평가 점수는 5점 만점에 지난 4년간 약 4.9점의 점수를 받는 것으로 보아 전반적으로 학생들의 만족도가 높은 것으로 판단됨. 하지만 본 지표가 대학원 강의 평가라는 점과 정량적인 분석만을 토대로 이루어졌기 때문에 심층적인 분석을 하는데 부적정함

◎ 개선 방향 및 과제

- 일반대학원의 학과(전공) 특성에 맞는 교수법 개발
- 내국인 학생 및 외국인 학생의 요구 반영 지식 전달 체계 확립 지원
- 정성적인 평가를 바탕으로 수업 개선 계획 수립
- 학과(전공)의 교육 목표에 따른 수업 운영 및 지원 시스템 구축
- 이론 및 실험실습 수업 병행을 통해 교육 만족도 상승 유도
- 수업 운영 시스템 다양화 및 온라인 콘텐츠 확대를 위한 공간 및 장비 지원

### 3.2 졸업생 취업률

◎ 산출식 : 취업자(B)/{졸업자(A)-(진학자(C)+입대자(D)+취업불가능자(E)+외국인유학생(F)+건보가입제외자(G))}×100

기준연도	졸업자(A)	취업자(B)	진학자(C)	입대자(D)	취업불가능자(E)	외국인유학생(F)	건강보험직장가입제외대상자(G)	기타	미상	취업률(%)	진단결과
2016	131	63	2	0	0	46	0	20	0	75.9	개선요망
2017	131	70	2	0	0	46	0	13	0	84.3	
평균	131	67	2	0	0	46	0	17	0	80.1	
2018	97	42	0	0	0	43	0	12	0	77.8	
2019	91	56	4	1	0	16	0	12	2	80	
평균	94	49	2	1	0	30	0	12	1	78.9	

■ 진단 기준: 2016-2017년 평균값 대비 2018-2019년 평균값이 증가하면 우수, 동일하면 양호, 감소면 개선요망

◎ 평가지표 진단 근거자료

- 청주대학교 일반대학원 자체 조사 자료
- 대학알리미 청주대학교 일반대학원 대학개별공시 자료  
([http://search.academyinfo.go.kr/itrinity\\_new/search/search.jsp](http://search.academyinfo.go.kr/itrinity_new/search/search.jsp))

◎ 자체평가 결과 내용

- 일반대학원 졸업생 취업률은 2016-2017년도 평균 80.1%였지만 2018-2019년도 평균값은 78.9%로 취업률 감소하여 '개선요망'으로 평가함

◎ 개선 방향 및 과제

- 보다 다양한 분야에 취업할 수 있는 통로를 개발할 필요가 있음
- 지역 인프라를 확대하고 인적 네트워크의 활용하여 취업 기회를 많이 만들 수 있도록 지원하여야 함
- 지역사회 연계 및 특화된 산학협력 활동을 강화하고 취창업 생태계를 구축하고 계약학과 등을 활성화하여 대학원생의 취업을 도모함

## 4. 연구성과

### 4.1 전임교원 1인당 논문 실적

#### 4.1.1 전임교원 1인당 KCI 논문 실적

◎ 산출식 : 국내 전문 학술지(B) / 전임교원수(A)

기준연도	국내 전문 학술지(KCI/후보지 포함) (B)	전임교원수(A)	전임교원 1인당 국내 전문 학술지 논문 실적	진단결과
2016	207.21	305	0.68	우수
2017	190.05	291	0.65	
<b>평균</b>	<b>198.63</b>	<b>298</b>	<b>0.665</b>	
2018	198.29	309	0.64	
2019	205.15	264	0.78	
<b>평균</b>	<b>201.72</b>	<b>286.5</b>	<b>0.71</b>	

■ 진단 기준: 2016-2017년 평균값 대비 2018-2019년 평균값이 증가하면 우수, 동일하면 양호, 감소면 개선요망

◎ 평가지표 진단 근거자료

- 청주대학교 일반대학원 자체 조사 자료
- 대학알리미 청주대학교 일반대학원 대학개별공시 자료  
([http://search.academyinfo.go.kr/itrinity\\_new/search/search.jsp](http://search.academyinfo.go.kr/itrinity_new/search/search.jsp))

◎ 자체평가 결과 내용

- 일반대학원 전임교원의 1인당 KCI 논문 실적은 2016-2017년도 평균 0.665편이며, 2018-2019년도의 평균값은 0.71편으로 소폭 증가하여 자체 진단 기준에 따라 '우수' 판정을 내림
- 전임교원 1인당 국내 전문 학술지 논문 실적은 2019년 교육부 한국연구재단의 [전국대학 대학연구활동실태조사 분석보고서]에서 나타난 전국 4년제 대학 전임교원 1인 기준 국내 전문 학술지 논문 게재 실적 평균 0.51편과 비교하여도 매우 높은 수준임

◎ 개선 방향 및 과제

- 전임교원의 대학 내 연구 분위기 조성을 위한 제도적 장치 마련
- 연구재단 및 외부 연구사업 신청 및 진행 과정의 전임교원의 행정업무 간소화 노력
- 대학 내 전임교수들의 학제 간 연구 협업 장려



- 연구 공간 확충과 연구 지원 인력 보충 등 연구 활동 지원을 통한 전임교원들 연구 의욕 고취
- 교원업적 평가에서 연구점수 반영 비중 강화 및 연구 지원금 확대
- 전임교원의 대학 내 연구 분위기 조성을 위한 제도적 장치 마련
- 대학 내 전임교수들의 학제 간 연구 협업 장려
- 학과(전공) 특성에 맞는 산학 연계 연구 활동 지원 강화

#### 4.1.2 전임교원 1인당 SCI 논문 실적

◎ 산출식 : 국제 전문 학술지(B) / 전임교원 수(A)

기준연도	국제 전문 학술지(SCI/SCOPUS) (B)	전임교원수 (A)	전임교원 1인당 SCI/Scopus 논문 실적	진단결과
2016	53.49	305	0.18	우수
2017	44.74	291	0.15	
<b>평균</b>	<b>49.12</b>	<b>298</b>	<b>0.17</b>	
2018	68.83	309	0.22	
2019	46.45	264	0.18	
<b>평균</b>	<b>57.64</b>	<b>286.5</b>	<b>0.2</b>	

■ 진단 기준: 2016-2017년 평균값 대비 2018-2019년 평균값이 증가하면 우수, 동일하면 양호, 감소면 개선요망

◎ 평가지표 진단 근거자료

- 청주대학교 일반대학원 자체 조사 자료
- 대학알리미 청주대학교 일반대학원 대학개별공시 자료  
([http://search.academyinfo.go.kr/itrinity\\_new/search/search.jsp](http://search.academyinfo.go.kr/itrinity_new/search/search.jsp))

◎ 자체평가 결과 내용

- 일반대학원 소속 전임교원의 1인당 SCI 논문 실적은 2016-2017년도 평균 0.17편이며, 2018-2019년도의 평균값은 0.2편으로 소폭 증가하여 자체 진단 기준에 따라 ‘우수’ 판정을 내림
- 전임교원 1인당 국내 전문 학술지 논문 실적은 2019년 교육부 한국연구재단의 [전국대학 대학연구활동실태조사 분석보고서]에서 나타난 전국 4년제 대학 전임교원 1인 기준 국제 전문 학술지 논문 게재 실적 평균 0.38편과 비교하면 다소 낮은 수준임

◎ 개선 방향 및 과제

- 교원업적평가에서 SCI 논문 실적에 대한 가중치 및 연구비 지원 확대를 통한 대학 내 연구 분위기 조성
- SCI 논문 게재 장려를 위해 전략적인 지원 체계(연구 공간 확충, 연구 지원 인력 보충) 구축
- 해외 학술지에 논문 투고 과정에서 외국어 논문 편집, 원어민 교정, 수정 및 감수 등의 지원 확대
- 대학 내 전임교수들의 학제 간 연구 협업 장려

## 4.2 전임교원 1인당 저역서 실적

◎ 산출식 : 저역서(B) / 전임교원수(A)

기준연도	저역서(B)	전임교원수(A)	전임교원 1인당 저역서 실적	진단결과
2017	9.09	317	0.03	우수
평균	9.09	317	0.03	
2018	16.0	309	0.05	
2019	10.1	264	0.04	
평균	13.36	286.5	0.045	

■ 진단 기준: 2016-2017년 평균값 대비 2018-2019년 평균값이 증가하면 우수, 동일하면 양호, 감소면 개선요망

\* 2016년도는 자료의 미비로 산출과정에 포함시키지 않음

◎ 평가지표 진단 근거자료

- 청주대학교 일반대학원 자체 조사 자료
- 대학알리미 청주대학교 일반대학원 대학개별공시 자료  
([http://search.academyinfo.go.kr/itrinity\\_new/search/search.jsp](http://search.academyinfo.go.kr/itrinity_new/search/search.jsp))

◎ 자체평가 결과 내용

- 일반대학원 소속 전임교원의 1인당 저역서 실적은 2017년도 0.03편이며, 2018-2019년도의 평균값은 0.045편으로 소폭 증가하였음. 따라서 자체 진단 기준에 근거해서 ‘우수’ 판정을 내림
- 전임교원 1인당 국내 전문 학술지 논문 실적은 2019년 교육부 한국연구재단의 [전국대학 대학연구활동실태조사 분석보고서]에서 나타난 전국 4년제 대학 전임교원 1인 기준 저술 실적 평균 0.08편과 비교하면 다소 낮은 수준임
- 전임교원 1인당 저역서 실적이 상대적으로 부족하여 학과(전공) 별 저역서 발행에 대한 전폭적인 지원이 절실히 필요함

◎ 개선 방향 및 과제

- 전공의 학문 발전을 위한 전임교원의 대학 내 저역서 발행 분위기 조성을 위한 제도적 장치 마련
- 교원업적평가에 반영하여 저역서 관련 점수 확대

### 4.3 전임교원 1인당 연구비 수혜실적

◎ 산출식 : [교내+교외 연구비수혜실적](B)/해당년도 전임교원 수(A) (단위: 천원)

기준연도	전임교원 수(A)	총 연구비 수혜실적 [교내+교외](B)	전임교원 1인당 연구비수혜실적	진단결과
2016	305	6,077,516	19,926	우수
2017	291	5,000,986	17,186	
<b>평균</b>	<b>298</b>	<b>5,539,251</b>	<b>18,556</b>	
2018	309	22,669,676	29,066	
2019	264	37,926,549	44,679	
<b>평균</b>	<b>286.5</b>	<b>30,298,113</b>	<b>36,873</b>	

■ 진단 기준: 2016-2017년 평균값 대비 2018-2019년 평균값이 증가하면 우수, 동일하면 양호, 감소면 개선요망

◎ 평가지표 진단 근거자료

- 청주대학교 일반대학원 자체 조사 자료
- 대학알리미 청주대학교 일반대학원 대학개별공시 자료  
([http://search.academyinfo.go.kr/itrinity\\_new/search/search.jsp](http://search.academyinfo.go.kr/itrinity_new/search/search.jsp))

◎ 자체평가 결과 내용

- 일반대학원 전임교원 1인당 연구비 수혜실적은 2016-2017년도 평균 18,556,000원이었으며, 2018-2019년도 평균액은 36,873,000원으로 크게 향상되어 자체 진단 기준에 따라서 '우수'로 평가함
- 연구비 수혜의 지속 상승은 전임교원들의 적극적 연구 활동의 결과로 사료됨

◎ 개선 방향 및 과제

- 전임교원들의 외부 연구비 수주를 위한 동기부여 전략 마련 및 업적평가와 연구비 지원 등 제도적 장치 보완
- 연구비 수주 우수 교원에 대한 지원제도 강화 및 연구 활동 장려를 위한 실험실 공간 확보 및 연구 지원인력 마련 전략 필요
- 산관학연 과제 발굴 및 지역사회 특화 분야에 대한 연구개발 지원
- 지역사회 산업체 연계 산학협력 중점 연구과제 수행 지원 및 전임교원 연구과제 수행 동기 촉진
- 큰 규모의 연구비 수주 확대를 위한 다학제간 협업 및 연계 활동 지원
- 연구재단 및 외부 연구사업 신청 및 진행 과정의 전임교원의 행정업무 간소화 및 전산화 노력

## 5. 국제화

### 5.1 정원 대비 외국인 학생 비율

◎ 산출식 : (외국인 대학원생 수(A)/대학원 재학생 수(B))\*100

기준연도	석사	박사	석박사	공동운영 교육과정	연수과정	유학생 총계(A)	학생정 원(B)	외국인 학생비율	진단결과
2016	41	27	0	0	0	68	263	25.8	우수
2017	50	51	0	0	0	101	294	34.3	
평균	45.5	39	0	0	0	84.5	278.5	30.1	
2018	69	60	0	0	0	129	312	41.3	
2019	62	128	0	0	0	190	383	49.6	
평균	65.5	94	0	0	0	159.5	347.5	45.5	

■ 진단 기준: 2016-2017년 평균값 대비 2018-2019년 평균값이 증가하면 우수, 동일하면 양호, 감소면 개선요망

◎ 평가지표 진단 근거자료

- 청주대학교 일반대학원 자체 조사 자료
- 대학알리미 청주대학교 일반대학원 대학개별공시 자료  
([http://search.academyinfo.go.kr/itrinity\\_new/search/search.jsp](http://search.academyinfo.go.kr/itrinity_new/search/search.jsp))

◎ 자체평가 결과 내용

- 일반대학원 정원 대비 외국인 학생 비율 2016-2017년도 평균 30.1%이었으며, 2018-2019년도의 평균값은 45.5%로 크게 향상되어 '우수' 판정을 내림
- 해외 우수 인재를 확보하기 위해 외국인학생 장학금 제도 운영 등을 통하여 우수학생을 적극적으로 유치한 결과로 판단됨

◎ 개선 방향 및 과제

- 해외 자매대학 등과의 교류 확대
- 청주대학교의 글로벌 브랜드 이미지 강화를 위한 홍보 노력
- 외국인 대학원생의 교육 만족도 및 생활 만족도 향상 추진
- 외국인 유학생에 대한 집중화된 상담 및 관리 노력

## 5.2 외국인 학생수

### ◎ 산출식 : 외국인 대학원생 총계

기준연도	석사	박사	석박사	공동운영 교육과정	연수과정	유학생 총계(A)	진단결과
2016	41	27	0	0	0	68	우수
2017	50	51	0	0	0	101	
평균	45.5	39	0	0	0	84.5	
2018	69	60	0	0	0	129	
2019	62	128	0	0	0	190	
평균	65.5	94	0	0	0	159.5	

■ 진단 기준: 2016-2017년 평균값 대비 2018-2019년 평균값이 증가하면 우수, 동일하면 양호, 감소면 개선요망

### ◎ 평가지표 진단 근거자료

- 청주대학교 일반대학원 자체 조사 자료
- 대학알리미 청주대학교 일반대학원 대학개별공시 자료  
([http://search.academyinfo.go.kr/itrinity\\_new/search/search.jsp](http://search.academyinfo.go.kr/itrinity_new/search/search.jsp))

### ◎ 자체평가 결과 내용

- 일반대학원 정원 대비 외국인 학생 비율 2016-2017년도 평균 84.5명이었으며, 2018-2019년도에는 평균 159.5명이 등록하여 외국인 학생수가 대폭 향상되어 '우수' 판정을 내림
- 해외 우수 인재를 확보하기 위해 외국인학생 장학금 제도 운영 등을 통하여 우수학생을 적극적으로 유치한 결과로 판단됨

### ◎ 개선 방향 및 과제

- 해외 자매대학 등과의 교류 확대
- 청주대학교의 글로벌 브랜드 이미지를 위한 홍보 노력
- 외국인 대학원생의 교육 만족도 및 생활 만족도 향상 추진
- 외국인 유학생에 대한 집중화된 상담 및 관리 노력



## IV. 종합의견







## IV. 종합의견

### 1. 평가결과 개요

평가 영역	평가 지표	평가 결과
1. 교육여건	1.1 발전 계획 및 특성화 계획의 적정성	충족: 대학원 발전 및 특성화 계획 제시
	1.2 전임교원 1인당 학생 수	개선요망: 이전 주기와 비교하여 전임교원 1인당 학생수가 증가하였음
	1.3 전임교원 강의담당 비율	개선요망: 이전 주기와 비교하여 전임교원 강의담당 비율이 감소하였음
	1.4 신입생 총원률	우수: 이전 주기와 비교하여 신입생 총원률 비율이 향상되었음
	1.5 재학생 총원률	우수: 이전 주기와 비교하여 재학생 총원률 비율이 향상되었음
	1.6 중도 탈락률	개선요망: 이전 주기와 비교하여 중도 탈락률 비율이 증가하였음
	1.7 대학원생 1인당 장학금 지급액	우수: 이전 주기와 비교하여 재학생 1인당 장학금이 상승하였음
2. 학사관리	2.1 학생선발의 공정성	충족: 합리적인 방법과 절차에 따라 학생을 선발하고 있음
	2.2 학사운영의 적정성	충족: 학사운영 규정 및 대학원 학칙에 운영지침이 명확히 적시되어 있음
	2.3 교육목표와 교과과정	충족: 교육목표와 각 전공의 특성에 맞는 교육과정을 편성하고, 이를 홈페이지에 공개하고 있음
	2.4 대학원 과정별 이수학점 기준	충족: 대학원 과정별 최소 이수학점 기준이 있으며, 이를 준수하고 있음
	2.5 성적 관리의 공정성	충족: 학업성적의 등급과 점수 및 평점에 대한 규정에 따라 취득학점 인정 및 수료인정을 시행하고 있음
	2.6 논문심사 절차 및 심사위원 구성의 적정성	충족: 논문심사 절차 및 심사위원의 구성 규정 및 논문심사방법에 관한 규정에 따라 논문을 심사함
3. 교육성과	3.1 강의 평가 결과	우수: 강의평가 점수가 평균 4.89점을 받았음
	3.2 졸업생 취업률	개선요망: 이전 주기와 비교하여 졸업생 취업률이 감소하였음
4. 연구성과	4.1.1 전임교원 1인당 KCI 논문 실적	우수: 이전 주기와 비교하여 전임교원 1인당 KCI 논문 게재 편수가 증가하였음
	4.1.2 전임교원 1인당 SCI 논문 실적	우수: 이전 주기와 비교하여 전임교원 1인당 SCI 논문 게재 편수가 증가하였음
	4.2 전임교원 1인당 저역서 실적	우수: 이전 주기와 비교하여 전임교원 1인당 저역서 발행 편수가 증가하였음
	4.3 전임교원 1인당 연구비 수혜실적	우수: 이전 주기와 비교하여 전임교원 1인당 연구비 수혜실적이 증가하였음
5. 국제화	5.1 정원 대비 외국인 학생 비율	우수: 이전 주기와 비교하여 정원 대비 외국인 학생 비율이 15%정도 향상되었음
	5.2 외국인 학생수	우수: 이전 주기와 비교하여 외국인 학생수가 70명 이상 증가되었음

## 2. 평가영역 별 진단 결과

### 2.1 교육여건

- 청주대학교 대학원은 '실학성세'와 '박학심문'의 건학이념을 바탕으로 학문의 세계화, 실용화, 융합화 계획을 수립 및 추진하고 있으며, 이를 통하여 '지역밀착핵심대학원'의 입지를 공고히 하고 있음
- 전임교원 강의담당 비율은 이전주기(2016-2017년도)와 대비하여 전임교원 강의담당 비율이 감소하였음. 전임교원을 지속적으로 확충하여 80% 이상을 유지하기 위한 노력이 필요
- 신입생 충원률과 재학생 충원률은 이전주기(2016-2017년도)와 대비하여 대폭 상승하였음. 우수한 대학원 신입생을 확보하기 위해 타 기관과의 협약 체결 등 정원외 우수학생을 적극적으로 유치한 결과로 판단됨으로 지속적인 관리와 노력을 통해 우수한 외국인 학생을 위한 유치 노력이 필요
- 중도 탈락률은 이전주기(2016-2017년도)와 대비하여 소폭 상승하였음. 향후 학생 관리의 체계성과 전략을 수립하여 우수 학생을 유치하고 교육 만족도를 높일 수 있도록 학과(전공) 별 학생관리 프로그램을 수립할 필요가 있음

### 2.2 학사관리

- 대학원 학생의 선발, 지도교수의 자격기준 및 배정 등 학사운영 및 관리에 있어, 청주대학교 대학원은 대학원학칙 및 대학원 시행내규에 따라 정확히 운영되고 있음. 다만, 대학원의 비전과 발전목표에 부합하도록 교육과정을 내실화하고, 선진화된 행정지원을 달성할 수 있도록 주기적으로 학사규정을 심의/점검하고 필요시 수시 개편할 수 있도록 교직원과 학생 모두를 포함한 구성원들의 요구를 수용할 수 있는 제도가 필요함
- 교육목표에 따른 교과과정, 대학원 과정별 이수학점 기준, 수업운영 및 성적관리에 대한 체계 등 교육과정 및 수업관리에 대하여 모두 규정에 따라 운영되어 대학원 재학생들이 충분한 교육의 기회를 제공받으며, 공정한 평가절차에 따라 성적이 관리되고 있음. 다만, 강사가 학점을 정정하거나 학생들이 대학원 수업에 대한 강의평가 반영 등 수업의 질 향상을 위한 환류체계의 도입이 필요함
- 지도교수의 선임과 논문작성에 관한 규정, 논문심사 절차 및 심사위원의 구성 규정 및 논문심사방법에 관한 규정에 따라 논문을 심사하고, 이를 충족하는 학생에 대하여 학위를 수여하여 그 체계가 적정함. 다만, 학생의 연구윤리에 대한 객관적인 교육과 증빙을 통하여 학위논문에 대한 신뢰성을 높일 필요가 있음

## 2.3 교육성과

- 강의평가 점수는 매년 4.9점 정도의 높은 점수를 유지하고 있음. 다만, 학생들의 교육 만족도를 높일 수 있도록 학과(전공) 별 수업 전문성과 수업의 질 관리 대책을 수립할 필요가 있음
- 졸업생 취업률은 이전주기(2016-2017년도)와 대비하여 소폭 감소하였음. 전공 수업과 관련된 지역 인프라와 인적 네트워크의 활용할 수 있는 계기를 만들 필요는 있어 보임

## 2.4 연구성과

- 전임교원 1인당 KCI 논문 실적은 이전주기(2016-2017년도)와 대비하여 소폭 증가하였고 괄목할만한 점은 2018-2019년도 평균은 0.71편으로 2019년 교육부 한국연구재단의 [전국대학 대학연구활동실태조사 분석보고서]에서 나타난 전국 4년제 대학 전임교원 1인 기준 국내 전문 학술지 논문 게재 실적 평균 0.51편과 비교하여도 높은 수준으로 판단됨
- 전임교원 1인당 SCI 논문 실적은 이전주기(2016-2017년도)와 대비하여 소폭 증가하였지만 2019년 교육부 한국연구재단의 [전국대학 대학연구활동 실태조사분석보고서]에서 나타난 전국 4년제 대학 전임교원 1인 기준 국제 전문 학술지 논문 게재 실적 평균 0.38편과 비교하면 다소 낮은 수준임. 전반적으로 SCI 논문 실적 지표를 향상시키기 위해서 지원책을 확대하고 강화시키는 전략적 접근이 필요함
- 전임교원 1인당 저역서 실적은 이전주기(2016-2017년도)와 대비하여 소폭 증가하였으나 2019년 교육부 한국연구재단의 [전국대학 대학연구활동 실태조사분석보고서]에서 나타난 전국 4년제 대학 전임교원 1인 기준 국제 전문 학술지 논문 게재 실적 평균 0.08편과 비교하면 다소 낮은 수준임. 저역서 실적에 대한 연구업적 강화 및 지원책을 확대하는 전략적 접근이 필요함
- 전임교원 1인당 연구비 수혜실적은 이전주기(2016-2017년도)와 대비하여 증가하였음. 외부 연구비 수주를 확대시킬 수 있도록 인센티브 제공과 제도적 지원 등 강력한 동기부여 전략을 마련하여 시행하여 연구비 수주를 위한 지속적인 관리 및 체계 확립이 필요함

## 2.5 국제화

- 외국인 학생 수와 학생 비율 등 국제화 지표는 이전주기(2016-2017년도)와 대비하여 큰 폭의 증가를 보였기 때문에 앞으로도 해외 자매대학 교류 확대 및 글로벌 브랜드를 구축하여 외국인 유학생을 유치하는 노력과 관리가 필요함

### 3. 요약

- 청주대학교 일반대학원은 대학원 학칙과 시행내규에서 학사운영 및 관리, 교육과정 및 수업관리, 그리고 논문 심사 및 학위 수여 체계에 대해 잘 규정하고 있으며, 이에 따라 정확히 운영하고 있음. 다만, 대학원의 비전과 발전목표에 부합하도록 교육과정 내실화 및 행정지원 선진화를 달성하는 방안을 수립할 필요가 있음. 또한 강의평가 결과를 수업 운영 반영할 수 있도록 관련 시스템을 보완하여 수업의 질 향상을 위한 환류체계를 도입하고 대학원생들의 연구 윤리를 증진하는 제도를 마련하여야 함
- 신입생 총원률, 재학생 총원률, 대학원생 1인당 장학금 지급액 지표의 경우 지속적으로 향상되고 있으며, 강의 평가 결과 역시 '우수' 판정을 받은 것을 해석해 보면 학생들의 만족도는 높은 것으로 사료됨. 전임교원 1인당 논문 실적과 전임교원 1인당 연구비 수혜실적 또한 양호 이상인 것으로 나타났는데 이 또한 신입생 총원률과 재학생 총원률에 긍정적인 영향을 미친 것으로 판단됨. 괄목할만한 점은 정원 대비 외국인 학생 비율이 이전 주기 대비 15% 가량 향상되었는데 이는 일반대학원의 위상이 점차 높아지는 것으로 판단됨. 하지만 전임교원 1인당 학생 수와 전임교원 강의담당 비율을 낮추는 노력을 통해 내실 있는 대학원 관리와 운영이 필요하다고 판단되며 이는 향후 중도 탈락률과 졸업생 취업률 지표를 향상시키는데 긍정적으로 기여할 것으로 사료됨. 마지막으로 지역사회 내 지속적인 홍보활동과 내실 있는 대학원 운영 등이 동반되어야 할 것이며, 연구비 수주와 관련하여 외부 연구비 수주를 위한 강력한 동기부여 전략 마련이 필요할 것으로 판단됨